

**Проблемно – аналитический анализ  
заместителя директора по воспитательной работе  
МОУ «ВГЛ» Гавриловой Натальи Ивановны  
По итогам 2022-2023 учебного года**

**1. Количественный состав контингента**

№	Кадры (указать количество)	2021-2022 уч.г.	2022-2023 уч.г.
1.	Всего учащихся	1048	1170
2.	Заместитель директора по учебно-воспитательной работе	3	3
3.	Заместитель директора по воспитательной работе	1	1
4.	Классные руководители	36	38
5.	Педагоги дополнительного образования	1	2
6.	Педагог- организатор	1	1
7.	Социальный педагог	2	2
8.	Учитель (предметник)	49	50
9.	Педагог – психолог	2	1
10.	Педагог - логопед	1	1

**2. Цель воспитательной работы на 2023– 2024 год:**

Современный национальный идеал личности, воспитанной в школе- это высоконравственный, творческий, компетентный гражданин России, принимающий судьбу Отечества как свою личную, осознающей ответственность за настоящее и будущее своей страны, укорененный в духовных и культурных традициях российского народа. *В соответствии с Концепцией духовно-нравственного воспитания российских школьников, современный национальный идеал личности, воспитанной в новой российской общеобразовательной школе, - это высоконравственный, творческий, компетентный гражданин России, принимающий судьбу Отечества как свою личную, осознающей ответственность за настоящее и будущее своей страны, укорененный в духовных и культурных традициях российского народа. Исходя из этого воспитательного идеала, а также основываясь на базовых для нашего общества ценностях (таких как семья, труд, отечество, природа, мир, знания, культура, здоровье, человек) формулируется общая цель воспитания : личностное развитие учащихся, проявляющееся:*

*1) в усвоении ими знаний основных норм, которые общество выработало на основе этих ценностей и развитию позитивных отношений к ним;*

*3) в приобретении ими соответствующего опыта поведения и применения сформированных знаний и отношений на практике .*

*Данная цель ориентирует педагогов не на обеспечение соответствия личности ребенка единому стандарту, а на обеспечение позитивной динамики развития его личности. В связи с этим важно сочетание усилий педагога по развитию личности ребенка и усилий самого ребенка по своему саморазвитию. Их сотрудничество, партнерские отношения являются важным фактором успеха в достижении цели.*

**3. Реализуемы программы:**

3.1. Программа По профилактике детского дорожно- транспортного травматизма и пропаганде правил дорожного движения (1-11 классы )

3.2. Программа «Человек в современном обществе»

3.3. Внеурочный курс «Разговоры о важном»

#### **4. Анализ результатов социологических исследований по воспитательной работе (педагогов, руководителей, детей, родителей).**

##### **4.1. Методика «Экспертная оценка адаптированности ребенка к школе» (Чирков В. И., Соколова О. Л., Сорокина О. В.).**

Кол-во опрошенных- 110 чел, учащиеся 5-х классов

###### **Результаты:**

Зона адаптации – 19-30 баллов – 88 чел. – 80 %

Зона неполной адаптации – 13-18 баллов – 22 чел. – 20 %

Зона дезадаптации – 0-12 баллов – 0 чел.

##### **4.2. Анкета «Изучение школьной мотивации учащихся» (Н.Г.Лускановой).**

Кол-во опрошенных - 110 чел., учащиеся 5-х классов

###### **Результаты:**

высокий уровень школьной мотивации - 25-30 баллов – 10 чел.- 9 %

средний уровень - 20-24 балла – 66 чел. – 60 %

внешняя мотивация (общение в школе, атрибутика школьной жизни и т.п.) - 15-19 баллов - 24 чел. – 21 %

низкая школьная мотивация - 10-14 баллов; - 10 чел. – 9%

негативное отношение к школе, школьная дезадаптация. ниже 10 баллов – 0 чел.

##### **4.3. Опросник С.В. Левченко «Чувства в школе».**

Кол-во опрошенных - 110 чел., учащиеся 5-х классов

###### **Результаты:**

6,3 % - 7 детей – испытывают в первую очередь Усталость в школе

8,1 % - 9 детей – в первую очередь испытывают Сомнение

2,7 % - 3 ребенка – в первую очередь испытывают Скуку

20 % - 22 ребенка - в первую очередь испытывают Радость

21,8 % - 24 ребенка – в первую очередь испытывают Ответственность

34,5 % - 38 детей – в первую очередь испытывают Спокойствие

0,9 % - 1 ребенок – в первую очередь испытывают Чувство унижения

5,4 % - 6 детей – в первую очередь испытывает Тревогу за будущее

По результатам проведенных диагностик в параллели 5 классов в течение 2021-2022 учебного года психологом Николаевой Е.В. реализована программа тренингов для учащихся с целью повышения адаптивных возможностей пятиклассников и развитие навыков уверенного поведения при обучении в среднем звене. Занятия позволили снизить у ребят тревожность, научить пользоваться поддержкой окружающих, оказывать помощь другим и повысить уровень психологической комфортности. Были даны рекомендации родителям (законным представителям), классным руководителям и учителям-предметникам, работающим в классах.

##### **4.4. Методика первичной диагностики и выявления детей «группы риска» (М.И. Рожков, М.А. Ковальчук).**

Кол-во опрошенных : 98 обучающихся 7 классов

Цель методики: определение особенностей развития личности подростка, выявление у подростков факторов риска.

По результатам методики первичной диагностики и выявления детей «группы риска» (М.И. Рожков, М.А. Ковальчук) выявлено:

**7%** обучающихся имеющих высокие баллы по шкале **опросника «Отношение в семье»**. Это свидетельствует о нарушении внутрисемейных отношений, которые чаще всего обусловлены напряженной ситуацией в семье; ограничениями и требованиями дисциплины без чувства родительской любви; страхом перед родителями.

**28 %** обследуемых показатель по шкале **опросника «Недоверие к людям»**, что свидетельствует о сильно выраженном недоверии к окружающим, подозрительности, враждебности. Чаще это наблюдается у подростков пассивных, застенчивых в общении со сверстниками из-за боязни быть отвергнутыми.

Преобладают высокие баллы по следующим типам акцентуаций характера:

**Гипертимная – 19%**. Подростки с преобладанием данного типа акцентуации отличаются почти всегда хорошим настроением, имеют высокий тонус, энергичны, активны, проявляет лидерские качества, неустойчивы в интересах, недостаточно разборчивы в знакомствах.

**Подростки с истероидным типом** акцентуации составили **12 %** от общего числа обследованных, проявляют повышенную любовь к самому себе, жажду внимания со стороны, потребность в восхищении, сочувствии со стороны окружающих людей, стараются показать себя в лучшем свете, демонстративны в поведении, претендуют на исключительное положение среди сверстников, непостоянны и ненадежны в человеческих отношениях. **Шизоидный тип** акцентуации составил – **5%** от общего числа обследованных. Для них характерна замкнутость и неумение понимать состояние других людей. Наименьшую группу составили подростки с преобладанием **эмоционально-лабильного типа** акцентуации- **7%**. Такие подростки характеризуются крайне непредсказуемой изменчивостью настроения и высокочувствительны к отношениям людей.

По шкале **«Неуверенность в себе»** высокие баллы набрали **15%** обучающихся, что свидетельствует о высокой тревожности, неуверенности личности в себе, возможно, о наличии комплекса неполноценности, низкой самооценки. У **7%** обучающихся отмечаются высокие баллы по шкале **«Агрессивность»**. Подростки отличаются повышенной враждебностью, грубостью, задиристостью. Агрессию они выражают как в открытой, так и в скрытой форме – недоброжелательности и озлобленности. Повышенная агрессивность часто сопровождается повышенной склонностью к риску и является неотъемлемой чертой характера детей и подростков группы риска. По сочетанию высокого процента вышеперечисленных показателей выявлено **10% подростков**, относящихся к «группе риска».

Социально-психологической службой составлены индивидуальные представления на каждого учащегося, даны рекомендации учителям, родителям по развитию мотивационной сферы.

**4.5. Социально-психологическое тестирование обучающихся в общеобразовательных организациях и профессиональных образовательных организациях Республики Марий Эл, направленного на раннее выявление немедицинского потребления наркотических средств и психотропных веществ среди учащихся 8-11 классов**

Кол-во опрошенных : 233 человека обучающихся 8-11 классов

Параллель/курс	Я, подлежащих	Количество прошедших тестирования		Незначительная вероятность вовлечения		Вероятность вовлечения ("группа")	Структура "группы риска"						
							Латентный риск вовлечения		Явный риск вовлечения				
	чел.	чел.	% от количества подлежащих тестированию	чел.	% от достоверных ответов	чел.	% от достоверных ответов	чел.	% от "группы риска"	чел.	% от "группы риска"		
	233	182	78,11	12	5	94,7	7	5,3	3	42,8	6	4	57,14
Итого	233	182	78,11	12	5	94,7	7	5,3	3	42,8	6	4	57,14
8	79	47	59,49	34		89,47	4	10,53	2	50	2		50
9	76	66	86,84	51		94,44	3	5,56	1	33,3	3	2	66,67
10	27	25	92,59	17		100	0	0	0	0	0	0	0
11	51	44	86,27	23		100	0	0	0	0	0	0	0

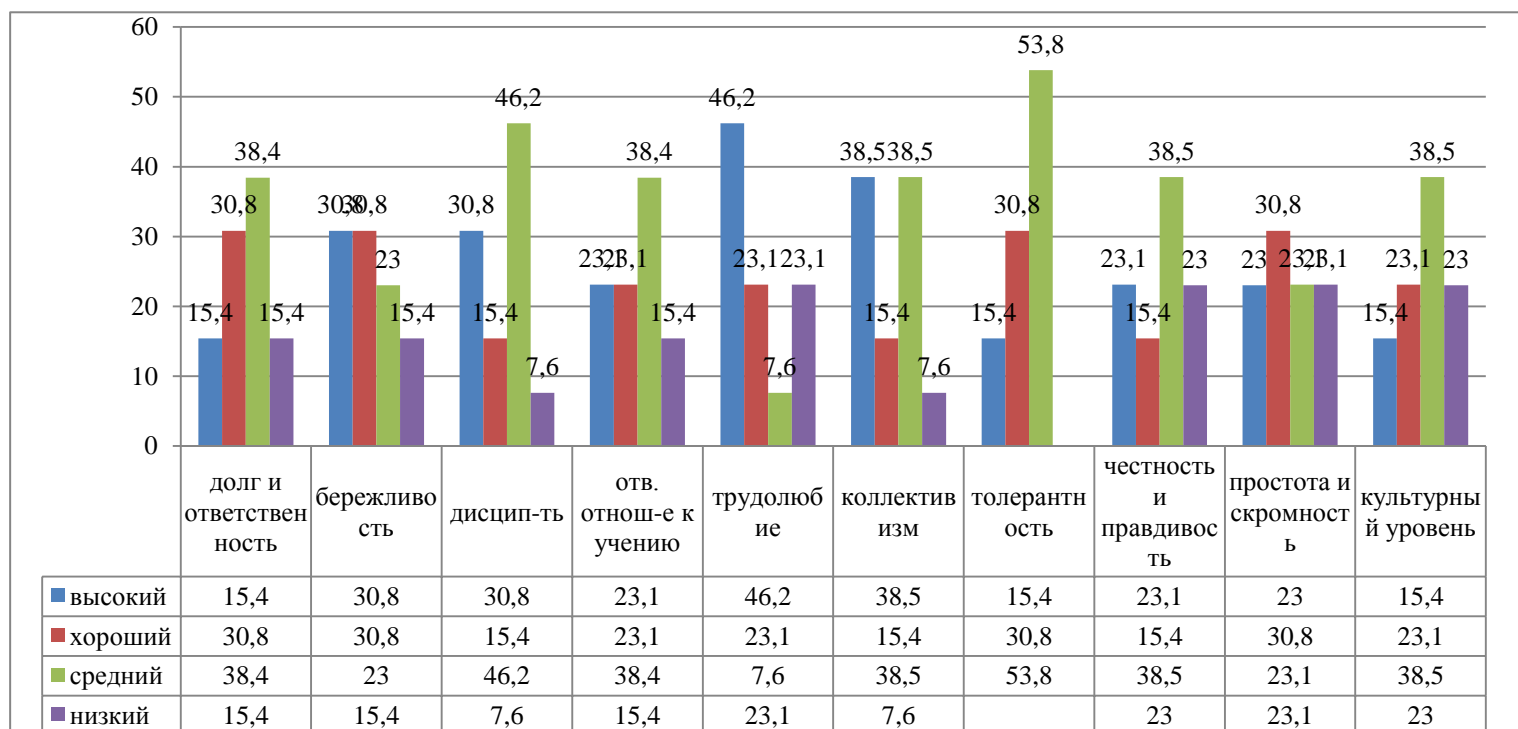
#### 4.6. Анкетирование участников образовательных отношений с целью выявления степени удовлетворенности деятельностью лица.

Кол-во опрошенных : 176 человек обучающихся 8-11 классов, родителей, педагоги: 45 чел.

Анализ по направлениям опроса показал следующие результаты:



#### 4.7. Анкетирование с целью выявления уровня воспитанности учащихся 1-11 классов



По результатам проведенного исследования среди учащихся можно сделать вывод, что общий уровень воспитанности средний. Учащиеся не всегда понимают ценности получения образования для собственного развития. Такая позиция порождает ограниченность интересов школьников к учебным предметам, к трудовой, общественной и другим видами деятельности. Нередко – отрицательное отношение к труду при общем стремлении к учению. Многие личные интересы ставит выше общественных, а иногда и вовсе не считаются с последними.

#### 5. Участие обучающихся в городских, республиканских, всероссийских, международных конкурсах

2021- 2022 уч.год		2022 – 2023 уч.год
<b>Уровень</b>	<b>Количество обучающихся, принявших участие в конкурсе</b>	<b>Количество обучающихся, принявших участие в конкурсе</b>
Городской	112	119
Республиканский	28	31
Всероссийский	-	-
Международный	-	-

## 6. Дополнительное образование

Количество кружков, объединений, секций <u>в школе</u>	Общее количество обучающихся, посещающих кружки и секции <u>при школе</u>	Из них количество состоящих на различных видах профилактического учёта
15	197	4

Общее количество обучающихся, состоящих на различных видах проф. учёта	Из них, посещающих кружки, секции, при МУДО (учреждениях доп.образ.)	Из них, посещающих кружки, секции, при учреждениях культуры, спорта (ДК, ГЦК, худ., муз школы, др)
15	7	-

## 7. Социальный паспорт за 2022-2023 уч. год

Сведения о педагогическом коллективе		
Адрес ОУ: РМЭ г.Волжск ул. Маяковского 9		
1.	Директор (Ф.И.О. полностью)	Захарова Светлана Михайловна
2	Зам. директора по ВР (Ф.И.О. полностью)	Гаврилова Наталья Ивановна
	Зам директора по УВР (Ф.И.О. полностью)	Федотова Надежда Константиновна
	Зам директора по УВР (Ф.И.О. полностью)	Куприянова Ольга Владимировна
	Зам директора по УВР (Ф.И.О. полностью)	Голомидова Екатерина Анатольевна
3	Социальный педагог(Ф.И.О. полностью)	Казанцева Ирина Алексеевна Гайнулина Жамиля Абдувахобовна
4	Количество педагогов всего	52
5	Классных руководителей	38
6	Педагогов дополнительного образования	1
7	Педагог организатор	2

8	Педагог-психолог	1
<b>Сведения о несовершеннолетних и семьях</b>		
1	Количество учащихся <b>ВСЕГО</b>	1048
2	Дети сироты	4
3	Опекаемые - учащиеся	11
4	Количество многодетных семей в них учащихся	89/125
5	Количество неполных семей <b>ВСЕГО</b> : ИЗ НИХ: <ul style="list-style-type: none"> <li>• Воспитывает одна мать</li> <li>• Воспитывает один отец</li> </ul>	143  6
6	Количество малообеспеченных семей	28/32
7	Количество <b>учащихся</b> , находящихся в СОП	7
8	Количество <b>семей</b> , находящихся в СОП	11
9	Количество <b>учащихся</b> из семей «беженцев»	0
10	Количество <b>учащихся</b> , состоящих на учете в ПДН	1
11	Количество <b>учащихся</b> , состоящих на учете в КДНиЗП	2
12	<ul style="list-style-type: none"> <li>• Количество <b>СЕМЕЙ</b>, состоящих на <b>ВНУТРИШКОЛЬНОМ УЧЁТЕ</b></li> <li>• Количество <b>ОБУЧАЮЩИХСЯ</b>, состоящих на <b>ВНУТРИШКОЛЬНОМ УЧЁТЕ</b></li> </ul>	11  6
13	Количество учащихся, проживающих в семьях с родителями – пенсионерами	15
14	Количество учащихся, проживающих в семьях с родителями - инвалидами	5
15	Количество учащихся из семей, где оба родителя безработные	2
16	Количество учащихся несовершеннолетних - родителей	0
17	Количество семей, где родители употребляют алкоголь/ в них учащихся	8/14
18	Количество семей, где родители употребляют наркотики/ в них учащихся	0
19	Количество учащихся оставленных на повторный год обучения	0
20	Количество учащихся, не приступивших к учебе 01.09.2021 г. без уважительной причины	0
21	Количество учащихся, уклоняющихся без уважительной причины от занятий в школе	1
22	Количество учащихся - инвалидов	8

23	Количество детей, совершивших преступление за период летних каникул	0
24	Количество н/л, совершивших преступление в 2021 году	0
25	Количество учащихся, охваченных кружками и секциями <b>ВСЕГО:</b> <ul style="list-style-type: none"> <li>• при учебном заведении</li> <li>• вне учебного заведения</li> <li>• неохваченных</li> </ul>	768 293 223 252

## 8. Проведено Советов профилактики

Проведено всего Советов профилактики	Разработано всего ИПР	Реализовано ИПР с положительным результатом	Реализовано ИПР с отрицательным результатом	ИПР имеющие продолжение
13	18	3	9	6

## 9. Контрольные мероприятия в отчетном периоде.

Объект контроля	Причина контроля	Краткое описание решений, принятых по итогам контроля
Планирование воспитательной работы классного руководителя на учебный год	Обеспечение системности воспитательной деятельности	Даны рекомендации по планированию воспитательной деятельности в классном коллективе
Отслеживание адаптации обучающихся 1,5, 10 класса	Анализ психологической готовности учащихся к обучению	Коррекционная и просветительская работа по дальнейшему обучению: повышению самооценки, психологического климата и мотивационного спектра.
Занятость учащихся во внеурочное время	Проанализировать наполняемость групп	Провести работу по вовлечению



в кружках и секциях		учащихся в кружки и секции
Дополнительные общеобразовательные программы общеразвивающего вида	Соответствие содержания рабочих программ дополнительного образования нормативным требованиям.	Программы составлены в соответствии с требованиями, использовать в работе
Сбор информации о различных категориях учащихся	Составление банка данных семей, находящихся в СОП	Использовать в работе
Журналы учета работы педагогов по дополнительным общеобразовательным программам общеразвивающего вида	Проверка ведения журналов учета работы педагогов по дополнительным общеобразовательным программам общеразвивающего вида	Журналы оформлены в соответствии с требованиями.
Мониторинга уровня воспитанности/ учащиеся 1-11 классов	определить <b>уровень воспитанности учащихся</b> путём самооценки некоторых личностных свойств и качеств самими учащимися	Принять результаты диагностик к сведению, провести целенаправленную работу по повышению уровня воспитанности учащихся
Соблюдение санитарно-гигиенических требований, культура внешнего вида/ учащиеся 1-11 кл.	Несоответствие требований внешнего вида обучающихся установленным требованиям.	Классным руководителям провести работу с обучающимися и родителями относительно внешнего вида обучающихся
Классные часы 5-11 классы	Познакомиться с системой и тематикой проведения классных часов, с их содержанием, формой, результативностью.	Рекомендации по формам проведения

**10. Разработка и редактирование нормативной документации по направлениям работы в отчетный период (положения, программы, методические рекомендации, др.).**

1. Кодекс этики и поведения родителей ( законных представителей) учащихся МОУ «ВГЛ».
2. Положение о внеурочной деятельности Муниципального общеобразовательного учреждения «Волжский городской лицей».
3. Положение о родительском собрании в Муниципальном общеобразовательном учреждении «Волжский городской лицей»
4. Положение об управляющем совете Муниципального общеобразовательного учреждения «Волжский городской лицей»
5. Положение о родительском комитете Муниципального общеобразовательного учреждения «Волжский городской лицей»

### 11. Проблемы, противоречия, выявленные в ходе анализа и пути их решения

Проблема, противоречие	Причины	Задачи	Пути решения
Низкая мотивация педагогических работников, осуществляющих классное руководство к повышению уровня личной проф. компетентности	Эмоциональное выгорание педагога, осуществляющего классное руководство	Сформировать комфортную психологическую среду ОО	Участие в тематических семинарах, вебинарах, КПК, работа с психологом
Организация культурно-массовых мероприятий в классах совместно с родителями.	Занятость родителей. Пассивность.	Привлечь родителей к организации культурно-массовых мероприятий в классе	Организация мероприятий, экскурсий, поездки совместно дети и родители.

### 12. Выводы

Исходя из анализа воспитательной работы, можно отметить, что план воспитательной работы и поставленные задачи в 2022-2023 учебном году можно считать реализованными не в полном объеме.

### 13. Задачи на следующий учебный год

1. Решение задач Программы воспитания на 2022-2023 учебный год
2. вовлекать школьников в кружки, секции, клубы, студии и иные объединения, работающие по школьным программам внеурочной деятельности, реализовывать их воспитательные возможности;
3. реализовывать воспитательный потенциал школьных медиа: школьная газета, школьный сайт, школьное ТВ;
4. сформировать предметно-пространственную среду лицея по направлению: социальное партнерство и профориентация;
5. продолжить работу, направленную на сохранение и укрепление здоровья обучающихся, привитие им навыков здорового образа жизни;
6. продолжить работу по поддержке социальной инициативы, творчества, самостоятельности у школьников посредством включенности в работу

органов ученического самоуправления и детских общественных объединений;

7. использовать в воспитательной работе современные социальные практики и технологии.

